

IFCG-Carières

FORMATION

CQP/TFP - CHEF D'EQUIPE EN PROPRETÉ

Inscrit au RNCP- Répertoire National des Certifications Professionnelles
Chef d'équipe Echelon 1 dans la grille de classification de la CCN de la propreté.
Eligible au CPF



CERTIFICATION

Le CQP/TFP Chef d'équipe en propreté vise à reconnaître les compétences mises en œuvre pour ce métier. Il est positionné Chef d'équipe Echelon 1 (CE1) dans la grille de classification de la convention collective nationale de la propreté.

Fiche RNCP 35552

DURÉE

287 heures en centre

Ces durées peuvent varier en fonction de votre statut.

PUBLIC

Demandeurs d'emploi

Salarié(e)s

Personnes en situation de handicap

Personnes en reconversion professionnelle

PRÉ-REQUIS

Savoir lire, écrire, compter

Avoir un projet professionnel validé par une expérience professionnelle ou un stage en entreprise dans le secteur de la propreté et services associés

Avoir conscience des contraintes de ce secteur (horaires décalés, temps partiel)

ADMISSION

Sur dossier, tests et entretien individuel

TARIF

Contactez-nous au 09 81 37 97 01

Ou consulter notre site internet

www.ifcg-carrieres.fr

FINANCEMENT

Selon le projet et le statut, par le CPF, Pôle Emploi, les dispositifs Région, l'OPCO de référence, Transition Professionnelle, CPF de transition, Pro-A, plan de développement des compétences, alternance.

INFOS +

www.ifcg-carrieres.fr, rubrique "INFOS"



CHEF D'ÉQUIPE EN PROPRETÉ

CQP/TFP

Certificat de Qualification Professionnelle / Titre à Finalité professionnelle
Inscrit au RNCP. Eligible au CPF.



DESCRIPTION MÉTIER

Code ROME correspondant au métier de Chef d'Equipe en Propreté - K2204

Le Chef d'équipe Propreté coordonne et anime une équipe d'agents de propreté et/ou d'agents machinistes classiques en propreté. Il est affecté à un site directement chez le client, où se trouve son équipe. Il participe à la réalisation des prestations d'entretien manuel et/ou mécanisé et il constitue un premier niveau d'interface avec le client.

Ses principales activités sont les suivantes :

- organiser son chantier
- animer une équipe de propreté
- réaliser des techniques professionnelles d'entretien manuel et/ou mécanisé
- contrôler les résultats en fonction du cahier des charges
- respecter les règles d'hygiène et de sécurité sur les chantiers
- communiquer avec les clients



COMPÉTENCES VISÉES ET ACQUISES

Les compétences ou capacités attestées :

- animer une équipe, former ses collaborateurs, intégrer et accueillir les nouveaux
- choisir les produits et matériels
- prendre en compte les locaux des clients et leurs spécificités
- réaliser et faire réaliser les techniques professionnelles relatives au détachage, à la méthode spray, au shampoing moquette, au lustrage au décapage à sec et au lavage mécanisé-maintenir et faire maintenir le matériel professionnel
- contrôler et favoriser l'auto contrôle du résultat des prestations et rendre compte à sa hiérarchie
- appliquer et faire appliquer les règles d'hygiène et de sécurité
- développer des relations cordiales avec le client et son équipe



MODALITÉS PÉDAGOGIQUES

Formation modulaire en face en face alternant exposés, ateliers, mises en situation pratique, évaluations.

Formation en centre, les modalités pédagogiques sont ciblées sur le développement de compétences opérationnelles et dans un objectif d'emploi. Nos contenus pédagogiques ont été créés afin que les stagiaires puissent atteindre le niveau requis lors de l'évaluation finale.



MODALITÉS D'ÉVALUATIONS

L'obtention de la certification nécessite la validation de tous les blocs de compétences et de l'évaluation complémentaire.

Les compétences des candidats (issus de la formation) sont évaluées par un jury au vu :

- d'évaluations écrites en cours de formation sur chaque bloc de compétences
- d'un contrôle continu permettant de valider les blocs de compétences : mises en situations professionnelles (pratiques et oraux) sur le plateau technique du centre
- Evaluation finale organisée par l'OC Propreté sur le site d'examen (choisi par l'OC Propreté) avec un jury de professionnels :
 - Mise en situation pratique
 - Entretien technique et oral devant un jury de professionnels sur chaque bloc de compétences
- Ecrit professionnel



EQUIPE PÉDAGOGIQUE

L'équipe d'IFCG Carrières est composée de formateurs et d'intervenants professionnels et spécialisés. En qualité de praticiens et d'experts, ils sont reconnus dans leur domaine d'intervention afin de transmettre toute la technique et l'expertise de leurs compétences

Toute l'équipe attache une importance particulière à la maîtrise des méthodes et la capitalisation des nouvelles techniques, moyens et outils pédagogiques pour que les formations soient concrètes et opérationnelles qu'elles soient en présentiel ou en distanciel.



BON À SAVOIR

Nos formations peuvent être réalisées dans leur format global, modulable ou personnalisable en fonction de votre projet et de votre statut. Nous adaptons ainsi nos formations à votre besoin et à votre demande. En formation continue, en alternance, chaque prestation de formation vous est accessible.

PROGRAMME



THEORIE - 287 heures en CENTRE

CQP/TFP, 5 blocs de compétences et 7 Modules :

BC1 : Organisation de chantier de propreté

- A1 - Coordonner les affectations au sein de l'équipe en fonction des spécificités des chantiers, des prestations vendues et des consignes reçues.
- A2 - Appliquer et ajuster le(s) chantier(s) (planning, répartition des tâches, programme) en fonction des contraintes de l'activité de l'établissement client.
- A3 - Préparer techniquement le chantier : matériel, produits nécessaires.
- A4 - Faire signer au correspondant du client les bons d'utilisation de consommables qui seront ultérieurement facturés.
- A5 - Préparer les installations avant nettoyage (rangement, protection, balisage).
- A6 - Prendre en compte les indicateurs de gestion (heures, matériel, consommables) du chantier et faire remonter dans les délais les éléments utiles de gestion.
- A7 - Identifier les économies possibles des stocks et proposer des améliorations.

BC2 : Animation d'une équipe de propreté

- B1 - Favoriser la communication entre les membres de l'équipe et avec la hiérarchie.
- B2 - Remplacer un agent de service absent dans ses domaines de compétences.
- B3 - Donner aux autres membres de l'équipe de travail les informations utiles à la bonne exécution du (ou de ses) chantier(s) par le moyen approprié.
- B4 - Expliquer l'utilisation des produits et matériel utilisés sur le site.
- B5 - Évaluer son travail et celui de l'équipe, en référer à sa hiérarchie.
- B6 - Accueillir et intégrer les nouveaux.



BC3 : Réalisation des techniques professionnelles d'entretien mécanisé

- C1 - Vérifier que sa tenue de travail ainsi que celle de l'équipe soient conformes aux exigences professionnelles.
- C2 - Appliquer le protocole de lavage simple des mains.
- C3 - Lire et appliquer les notices et fiches techniques.
- C4 - Préparer son chariot avec les produits nettoyants ou désinfectants appropriés selon les prestations.
- C5 - Utiliser les produits nettoyants ou désinfectants appropriés au type de risque.
- C6 - Ramasser les déchets selon les consignes et les règles de tri.
- C7 - Utiliser le matériel de nettoyage de base (aspirateur, balai...).
- C8 - Nettoyer avec les produits et les techniques appropriés les sols textiles, sols plastiques, parquets, carrelages, céramiques, pierres naturelles.
- C9 - Appliquer les techniques de détachage, méthode spray, lustrage, décapage à sec et lavage mécanisé à l'aide de la monobrosse.
- C10 - Remettre en ordre les installations une fois la prestation effectuée.
- C11 - Appliquer les techniques de détachage, méthode spray, lustrage, lavage mécanisé à l'aide de la monobrosse et autolaveuse non portée.
- C12 - Remettre en ordre les installations une fois la prestation effectuée.
- C13 - Assurer l'entretien courant du matériel dans les conditions d'hygiène et de sécurité requises, pour le site.

BC4 : Contrôle des résultats du chantier en fonction du cahier des charges

- D1 - Contrôler la qualité et les résultats obtenus par rapport aux directives données par la hiérarchie pour accomplir les prestations demandées.
- D2 - Prendre l'initiative de répéter, faire répéter ou corriger le travail si nécessaire.
- D3 - Se référer, dans l'évaluation, aux normes auxquelles est soumis le client (ISO 9001, HACCP...).
- D4 - Enregistrer les informations selon les procédures prévues.

BC5 : Respect des règles hygiène, sécurité, environnement sur les chantiers

- E1 - Appliquer et faire appliquer les règles d'hygiène et de sécurité.
- E2 - Respecter les normes de sécurité pour le stockage et la manipulation des produits, des matériels et des déchets.
- E3 - S'assurer que le personnel est informé des risques et exigences spécifiques d'hygiène et de sécurité.



CENTRES DE FORMATION

CENON

IFCG Carrières
13, avenue Jean Jaurès
33150 CENON
09 81 37 97 01
direction@ifcggcarrieres.fr

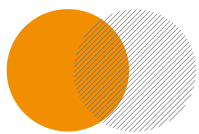
PESSAC

IFCG Carrières
152 Avenue Jean Jaurès
33600 PESSAC
09 83 28 98 92
direction@ifcggcarrieres.fr

IFCG CARRIERES

Siège Social
13, avenue Jean Jaurès
33150 CENON

09.81.37.97.01
direction@ifcggcarrieres.fr
www.ifcgg-carrieres.fr



ANNEXE

CHEF D'ÉQUIPE EN PROPRETÉ

ifcgg
Carrières
Conseils & Formations

direction@ifcggcarrieres.fr

www.ifcgg-carrieres.fr

09.81.37.97.01



SARL - Siège Social IFCG CARRIERES - 13 Avenue Jean Jaurès - 33150 CENON - 09.81.37.97.01 - direction@ifcggcarrieres.fr - www.ifcgg-carrieres.fr
SIRET : 53412994500018 - NAF/APE : 8559A - Déclaration d'activité enregistrée sous le N°72330848833 auprès de la Préfète de Région Nouvelle-Aquitaine.
Cet enregistrement ne vaut pas agrément de l'État. Référencé dans le DATADOCK ID 0005113 conformément aux critères qualités de la loi 05 Mars 2014.
Certifié QUALIOPI par ISO pour les actions de formation et les actions de formation par l'apprentissage N°2105_CNO0835-V.1.



Chef d'Equipe en Propreté

Définition de l'Emploi

Finalité / Mission

Le Chef d'équipe Propreté coordonne et anime une équipe d'agents de propreté et/ou d'agents machinistes classiques en propreté. Il est affecté à un site directement chez le client, où se trouve son équipe. Il participe à la réalisation des prestations d'entretien manuel et/ou mécanisé et il constitue un premier niveau d'interface avec le client.

Secteur d'Activités

Le Chef d'équipe en Propreté exerce son activité très majoritairement dans des entreprises de Propreté, mais il peut également l'exercer dans des entreprises ou établissements publics et parapublics qui ont internalisé l'activité de nettoyage (hôpitaux par exemple), au sein de collectivités territoriales, de bailleurs sociaux...

Le Chef d'Equipe en Propreté exerce son activité très majoritairement dans des entreprises de propreté, mais il peut l'exercer dans des entreprises ou établissements publics ou para publics qui ont internalisé l'activité de nettoyage (hôpitaux par exemple) ou au sein de collectivités territoriales ou encore au sein de bailleurs sociaux (office HLM par exemple).



Type d'EMPLOI accessible:

- Chef d'Equipe en Propreté
- Chef d'Equipe en Nettoyage Industriel



Code ROME associé K2204 - Nettoyage des Locaux

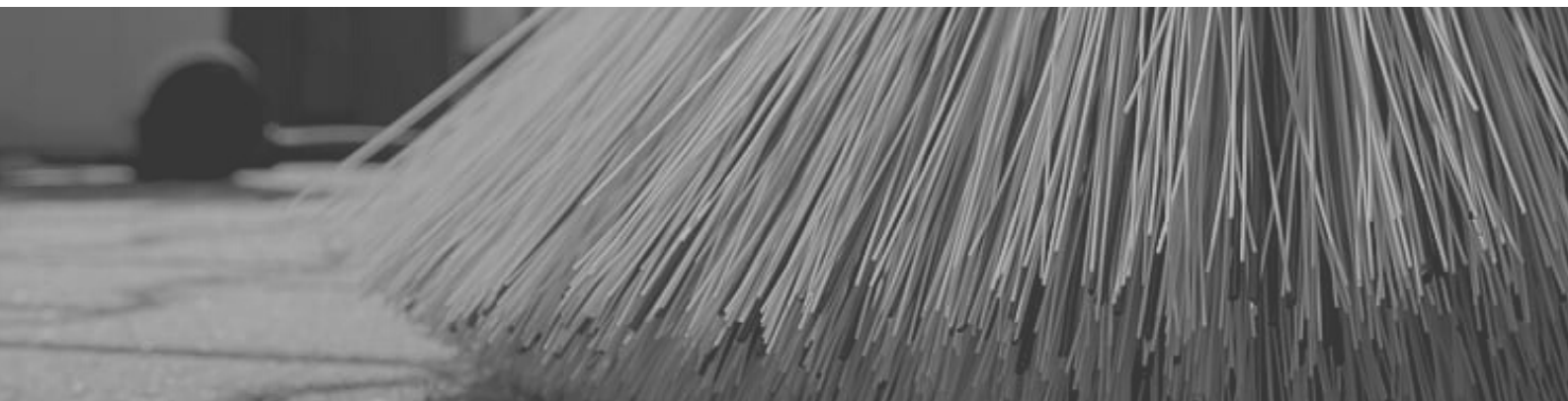
Certification et Programme encadrés par le RNCP - FranceCompétences

Le CQP Chef d'équipe en propreté vise à reconnaître les compétences mises en œuvre pour ce métier. Il est positionné Chef d'équipe Echelon 1 (CE1) dans la grille de classification de la convention collective nationale de la propreté. Fiche RNCP 35552.



Description des modalités d'acquisition de la certification par capitalisation des blocs de compétences et/ou par équivalence :

- Voie d'accès à la certification par la formation :
Validation des blocs de compétences par leurs modalités d'évaluations spécifiques + 1 validation complémentaire en plus de la validation des blocs : soutenance orale en prenant appui sur un dossier de valorisation des compétences.
- L'accès à la certification professionnelle est également possible par la mise en œuvre d'un parcours mixte.



PRESENTATION DETAILLEE DU REFERENTIEL ACTIVITES ET COMPETENCES

BC1

Organisation d'un chantier de propreté

ACTIVITÉS

A1 - Coordonner les affectations au sein de l'équipe en fonction des spécificités des chantiers, des prestations vendues et des consignes reçues.

A2 - Appliquer et ajuster le(s) chantier(s) (planning, répartition des tâches, programme) en fonction des contraintes de l'activité de l'établissement client.

A3 - Préparer techniquement le chantier : matériel, produits nécessaires.

A4 - Faire signer au correspondant du client les bons d'utilisation de consommables qui seront ultérieurement facturés.

A5 - Préparer les installations avant nettoyage (rangement, protection, balisage).

A6 - Prendre en compte les indicateurs de gestion (heures, matériel, consommables) du chantier et faire remonter dans les délais les éléments utiles de gestion.

A7 - Identifier les économies possibles des stocks et proposer des améliorations.

BC2

Animer une équipe de propreté

ACTIVITÉS

B1 - Favoriser la communication entre les membres de l'équipe et avec la hiérarchie.

B2 - Remplacer un agent de service absent dans ses domaines de compétences.

B3 - Donner aux autres membres de l'équipe de travail les informations utiles à la bonne exécution du (ou de ses) chantier(s) par le moyen approprié.

B4 - Expliquer l'utilisation des produits et matériel utilisés sur le site.

B5 - Évaluer son travail et celui de l'équipe, en référer à sa hiérarchie.

B6 - Accueillir et intégrer les nouveaux.

BC3

Réalisation des techniques professionnelles d'entretien mécanisé

ACTIVITÉS

C1 - Vérifier que sa tenue de travail ainsi que celle de l'équipe soient conformes aux exigences professionnelles.

C2 - Appliquer le protocole de lavage simple des mains.

C3 - Lire et appliquer les notices et fiches techniques.

C4 - Préparer son chariot avec les produits nettoyants ou désinfectants appropriés selon les prestations.

C5 - Utiliser les produits nettoyants ou désinfectants appropriés au type de risque.

C6 - Ramasser les déchets selon les consignes et les règles de tri.

C7 - Utiliser le matériel de nettoyage de base (aspirateur, balai...).

C8 - Nettoyer avec les produits et les techniques appropriés les sols textiles, sols plastiques, parquets, carrelages, céramiques, pierres naturelles.

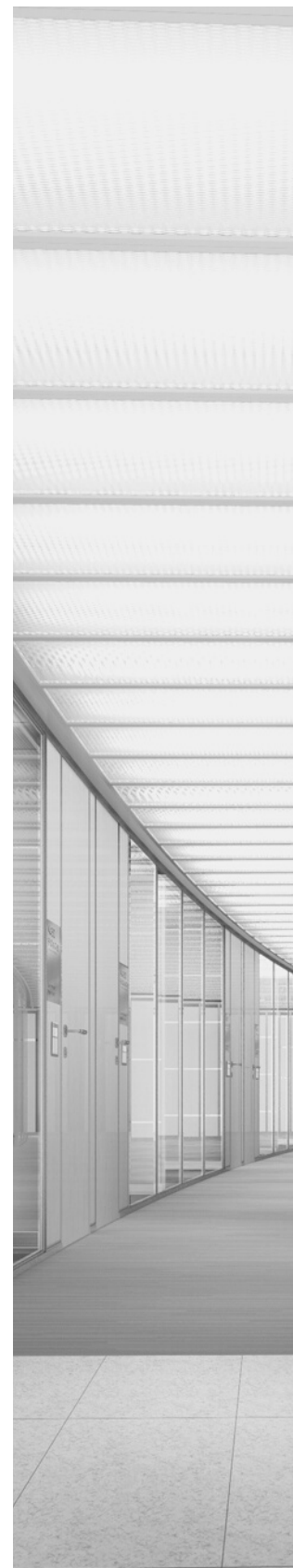
C9 - Appliquer les techniques de détachage, méthode spray, lustrage, décapage à sec et lavage mécanisé à l'aide de la monobrosse.

C10 - Remettre en ordre les installations une fois la prestation effectuée.

C11 - Appliquer les techniques de détachage, méthode spray, lustrage, lavage mécanisé à l'aide de la monobrosse et autolaveuse non portée.

C12 - Remettre en ordre les installations une fois la prestation effectuée.

C13 - Assurer l'entretien courant du matériel dans les conditions d'hygiène et de sécurité requises, pour le site.



PRESENTATION DETAILLEE DU REFERENTIEL ACTIVITES ET COMPETENCES

BC4

Contrôle des résultats du chantier en fonction du cahier des charges

ACTIVITÉS

D1 - Contrôler la qualité et les résultats obtenus par rapport aux directives données par la hiérarchie pour accomplir les prestations demandées.

D2 - Prendre l'initiative de répéter, faire répéter ou corriger le travail si nécessaire.

D3 - Se référer, dans l'évaluation, aux normes auxquelles est soumis le client (ISO 9001, HACCP...).

D4 - Enregistrer les informations selon les procédures prévues.

BC5

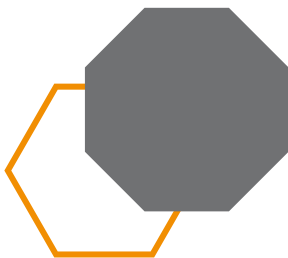
Respect des règles d'hygiène, de sécurité et d'environnement sur les chantiers

ACTIVITÉS

E1 - Appliquer et faire appliquer les règles d'hygiène et de sécurité.

E2 - Respecter les normes de sécurité pour le stockage et la manipulation des produits, des matériels et des déchets.

E3 - S'assurer que le personnel est informé des risques et exigences spécifiques d'hygiène et de sécurité.



Périmètre d'activité du métier :

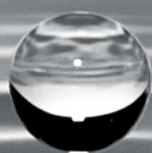
Chef d'équipe, monosite, oeuvrant sur les mêmes techniques professionnelles que l'Agent Machiniste classique et coordonnant une équipe d'Agents de service. Il est un premier niveau d'interface avec le client.



Répertoire national des certifications professionnelles

CQP Chef d'Equipe en Propreté

[N° de fiche RNCP35552](#)



REFERENTIEL DE FORMATION

Liste des modules

MODULE 1 CONNAISSANCES TECHNOLOGIQUES DE LA PROPRETE

Objectifs

- Connaître les principes généraux du nettoyage et le cercle de Sinner
- Connaître les salissures et déchets et leur élimination
- Connaître et pratiquer le tri des déchets
- Connaître les matériaux et les revêtements des locaux
- Connaître les produits utilisés dans le secteur de la propreté
- Connaître les caractéristiques des produits éco-labelisés
- Connaître les matériels et les machines utilisés dans les opérations de nettoyage

Connaissances et mises en situation professionnelle

- Les Principes généraux des opérations de nettoyage
- Les quatre facteurs du cercle de Sinner
- Nettoyer et/ou désinfecter
- Les déchets et les salissures : identification, classification, élimination
- Le tri des déchets : production, réduction, techniques du tri
- Les matériaux et revêtements : classification, les revêtements textiles, les revêtements souples, (plastique, linoléum), les revêtements durs.
- La classification des produits selon leur PH et leur action
- Les différents produits et leurs normes
- Le Bio nettoyage et la méthode HACCP
- Les produits éco-labelisés
- L'étiquetage et les logos des produits
- Dosage et mélange des produits
- Les matériels de nettoyage manuel pour les sols, le mobilier, les sanitaires, les vitres, les containers à ordures ménagères
- Les machines de nettoyage mécanisé : aspirateur, injecteur-extracteur, monobrosse, autolaveuse

MODULE 2 HYGIENE ET SECURITE

Objectifs

- Connaître et Appliquer les règles d'hygiène personnelle
- Connaître et Appliquer les règles d'hygiène en fonction des prestations
- Connaître et Appliquer les gestes et postures adaptés dans sa pratique professionnelle
- Connaître et Appliquer les méthodes de précaution à la manipulation des produits, matériels et machines de nettoyage
- Se Protéger : Prévention aux risques professionnels
- Sécuriser son chantier de nettoyage
- Sécuriser les agents d'entretien de son équipe
- Vérifier l'application des règles d'hygiène et de sécurité de son équipe

Connaissances et mises en situation professionnelle

- Initiation à la microbiologie appliquée au monde de la propreté : de la naissance à la destruction des micro-organismes
- Protocole des règles d'hygiène personnel : lavage des mains, tenue professionnelle, EPI.
- Les caractéristiques chimiques des produits et leur dangerosité
- Les produits à utiliser selon les revêtements et les techniques
- Les risques professionnels rencontrés dans les opérations de nettoyage
- Les éléments pour sécuriser un chantier
- Les positions ergonomiques à respecter lors des activités de nettoyage



REFERENTIEL DE FORMATION

Liste des modules

MODULE 3 TECHNIQUES MANUELLES DE NETTOYAGE

Objectifs

- Connaître l'ensemble des techniques manuelles utilisées dans le secteur de la propreté
- Appliquer certaines techniques en respectant un protocole et les consignes de sécurité
- Maîtriser les fiches méthodes

- **Connaissances et mises en situation professionnelle**
- La technique du balayage humide à la godille avec balai à plat des sols: matériels, produits, gestes et postures, consignes.
- La technique du balayage humide des sols à la godille avec balai faubert, la presse et les deux seaux : matériels, produits, gestes et postures, consignes.
- Le protocole complet de l'entretien des sanitaires : descriptif des mobiliers à désinfecter et nettoyer, matériels, produits, gestes et postures, consignes.
- Le protocole complet de l'entretien d'un bureau vide et /ou occupé : descriptif des mobiliers à désinfecter et nettoyer, matériels, produits, gestes et postures, consignes.
- Les techniques de l'entretien des vitres à faible hauteur et des parois vitrées : matériels, produits, gestes et postures, consignes, les différentes techniques.

MODULE 4 TECHNIQUES MECANISEES DE NETTOYAGE

Objectifs

- Présenter les principales machines utilisées dans le secteur de la propreté : auto-laveuse non portée l'aspirateur, la monobrosse.
- Connaître les principales caractéristiques et fonctions de ces machines
- Maîtriser les fiches méthodes
- S'exercer aux techniques mécanisées d'entretien et de nettoyage et de rénovation

Connaissances et mises en situation professionnelle

- Introduction aux techniques mécanisées : les avantages et les inconvénients
- Présentation des différentes machines dans la propreté : description, utilisation
- Présentation de chaque machine : l'auto-laveuse non portée, la monobrosse à basse vitesse et à haute vitesse, l'aspirateur à poussières, l'aspirateur à eau
- Les différentes utilisations dans la propreté des machines
- Les produits à utiliser selon les revêtements et les techniques
- Les modes opératoires de chaque technique : lavage d'un sol dur, spray méthode, lustrage
- Les consignes de protection et de sécurité pour chaque machine
- La maintenance de premier niveau des machines de nettoyage

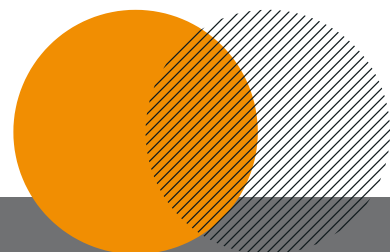
MODULE 5 : RELATIONNEL ET ATTITUDES SERVICE APPLIQUES A LA PROPLETE

Objectifs

- Avoir une hygiène corporelle soignée pour lui et son équipe
- Avoir une tenue professionnelle adaptée et complète pour lui et son équipe
- Savoir se présenter face à un client
- Savoir accueillir un client
- Adapter sa communication en fonction des interlocuteurs
- Savoir prendre des notes
- Savoir enregistrer et transmettre un message à sa hiérarchie
- Savoir éviter les conflits
- Traiter les demandes ou réclamations de son client

Connaissances Associées et mises en situation professionnelle

- L'hygiène corporelle dans l'entreprise
- Les caractéristiques d'une bonne tenue de travail
- Les bases de la communication verbale et non verbale
- Les bases de la communication écrite
- Ce module sera enseigné par l'intermédiaire de mises en situation à travers des jeux de rôles



REFERENTIEL DE FORMATION

Liste des modules

MODULE 6 MANAGEMENT DES EQUIPES

Objectifs

- Savoir encadrer et former une équipe d'agents d'entretien
- Savoir évaluer ses agents et rendre compte à sa hiérarchie
- Accueillir et former les nouveaux entrants sur le site

Liste des mises en situation réalisées sur le site de formation

- Définir le rôle du chef d'équipe, se positionner en tant que chef d'équipe
- Le fonctionnement et les différents styles de management
- Les bases de la communication et ses différents canaux
- La prise en compte des besoins individuels des collaborateurs
- L'accueil, la formation, l'évaluation des agents
- L'utilisation des moyens de contrôle et d'évaluation



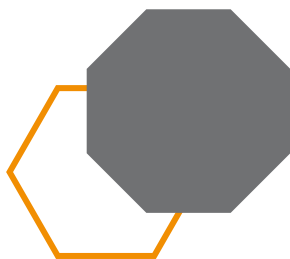
MODULE 7 MODULES DE RENFORCEMENT DE PRATIQUE PROFESSIONNELLE

Objectifs

- Appliquer la technique de nettoyage appropriée selon les caractéristiques du support et selon les protocoles
- Utiliser les produits et matériels appropriés selon les normes
- Appliquer les règles d'ergonomie et de sécurité
- Vérifier et rendre compte du travail réalisé

Connaissances et mises en situation professionnelle

- L'entretien manuel et mécanisé d'un sol linoléum
- L'entretien manuel et mécanisé d'un sol carrelé
- L'entretien manuel et mécanisé d'un parquet
- L'entretien manuel et mécanisé d'un sol en ciment
- Le nettoyage manuel des parois vitrées à faible hauteur
- Le protocole complet d'entretien et de désinfection d'un local sanitaires
- Le protocole complet d'entretien et de désinfection d'un bureau d'une société



Périmètre d'activité du métier :

Chef d'équipe, monosite, oeuvrant sur les mêmes techniques professionnelles que l'Agent Machiniste classique et coordonnant une équipe d'Agents de service. Il est un premier niveau d'interface avec le client.



Répertoire national des certifications professionnelles

CQP Chef d'Equipe en Propreté

N° de fiche RNCP35552

Siège Social
13, Avenue Jean Jaurès
33150 CENON

09.81.37.97.01
direction@ifcgcarrieres.fr
www.ifcg-carrieres.fr



Horaires des centres de formation
9h/12h30 - 13h30/17h

